

«СОГЛАСОВАНО»
Председатель Астраханской
Региональной организации
«Всероссийское общество инвалидов»


Н.В. Орлов
2023г.



«УТВЕРЖДАЮ»
Врио директора ГАСУ СО АО
Наримановский дом-интернат


В.В. Песков
2023г.



ПАСПОРТ ДОСТУПНОСТИ
объекта социальной инфраструктуры
и услуг в приоритетных сферах жизнедеятельности
инвалидов и других маломобильных групп населения

**Государственное автономное стационарное учреждение
социального обслуживания Астраханской области
«Наримановский дом-интернат, предназначенный для
граждан, имеющих психические расстройства»**
по адресу: 416111, Астраханская область, Наримановский район,
г. Нариманов, ул. Волгоградская, д.11

№ 2/1 от «26» сентября 2023г.

г. Астрахань
2023г.

1. Общие сведения об объекте

1.1. Наименование (вид) объекта: **учреждение социального обслуживания в стационарной форме отдельных категорий граждан**

1.2. Адрес объекта: **416111, Астраханская область, Наримановский район, г. Нариманов, ул. Волгоградская, д.11**

1.3. Сведения о размещении объекта:

- отдельно стоящее здание:

- **Главный корпус - да, жилое пятиэтажное отдельно стоящее здание, общей площадью 13467,6кв.м.;**

- **Новое здание – да, жилое шестиэтажное здание, общей площадью 10726,4кв.м.**

- наличие прилегающего земельного участка: **да, общей площадью 27230кв.м.**

1.4. Год постройки здания:

- **Главный корпус – 2006г., последнего (капитального ремонта): 2020г.**

- **Новое здание - 2021г., последнего (капитального ремонта): --**

1.5. Дата предстоящих плановых ремонтных работ: **текущего — 2023г., капитального – 2031г.**
Сведения об организации, расположенной на объекте

1.6. Наименование организации (учреждения), (полное юридическое наименование – согласно Уставу, краткое наименование): **Государственное автономное стационарное учреждение социального обслуживания Астраханской области «Наримановский дом-интернат, предназначенный для граждан, имеющих психические расстройства»;**

ГАСУ СО АО Наримановский дом-интернат.

1.7. Юридический адрес организации (учреждения): **416111, Астраханская область, Наримановский район, г. Нариманов, ул. Волгоградская, д.11; тел.: +7 (8512) 66-75-15, +7 (8512) 39-21-61; e-mail:dominter@inbox.ru**

ВРИО директора – Песков Владислав Викторович

(почтовый адрес, индекс, телефон, факс, e-mail, Ф.И.О., должность руководителя)

1.8. Основание для пользования объектом (оперативное управление, аренда, собственность):

Оперативное управление (Согласно выписки из реестра государственной собственности по состоянию на 13.07.2009г.); (Согласно Распоряжения №267, выдан 11.03.2022, Агентство по управлению государственным имуществом Астраханской области).

1.9. Форма собственности (государственная, негосударственная): **государственная**

1.10. Территориальная принадлежность (федеральная, региональная, муниципальная): **региональная**

1.11. Вышестоящая организация (наименование): **Министерство социального развития и труда Астраханской области.**

1.12. Адрес вышестоящей организации: **414000, г. Астрахань, ул. Бакинская, 147.**

2. Характеристика деятельности организации на объекте

(по обслуживанию населения)

2.1. Сфера деятельности (здравоохранение, культура, транспортная и пешеходная инфраструктура, информация и связь, образование, социальная защита, труд и занятость, спорт и физ. культура, жилищно-коммунальное хозяйство, торговля, общественное питание, бытовое обслуживание): **социальная защита**

2.2. Виды оказываемых услуг:

Основные виды деятельности:

- **предоставление социальных услуг в стационарной форме (с обеспечением проживания) гражданам пожилого возраста (женщины старше 55 лет, мужчины старше 60 лет) и инвалидам I и II, групп, частично или полностью утратившим способность к самообслуживанию, в том числе гражданам, страдающим психическими расстройствами, полностью утратившим способность к самообслуживанию и нуждающимся по состоянию здоровья в постоянном постороннем уходе.**

2.3. Форма оказания услуг (на объекте, на дому (ином месте пребывания людей с инвалидностью), дистанционно): **на объекте.**

2.4. Категория обслуживаемого населения по возрасту (дети дошкольного возраста; дети от 6 до 18 лет; взрослые трудоспособного возраста; пожилые; все возрастные категории):

4. Итоговое заключение о состоянии доступности ГАСУ СО АО Наримановский дом-интернат

Здание учреждения имеет частично избирательную доступность для людей с инвалидностью и других маломобильных групп населения.

На прилегающей территории к объекту имеется стоянка (парковка) автотранспортных средств, для людей с инвалидностью. На пути движения по прилегающей территории к входной группе объекта, имеется асфальтированное покрытие, тротуарная плитка, отсутствует изменения высот поверхности пешеходных путей. Территория, прилегающая к зданию, соответствует нормам доступности для людей с инвалидностью и других маломобильных групп населения. Прилегающая территория к зданию имеет достаточное освещение в темное время суток. На прилегающей территории (участке) имеются благоустройства и места отдыха.

Вход в здание имеет частично избирательную доступность, имеется: пандусы инвентарные; подъемники вертикальные; кнопки вызова помощи персонала на входной группе; пиктограмма доступности для всех категорий людей с инвалидностью; комплексная табличка по точечной системе Брайля; светодиодное табло. В зоне целевого назначения, а именно холле учреждения, имеется мнемосхема тактильная. Необходимо оснащение: установить светодиодное табло (новое здание); нанести контрастную маркировку ступеней лестницы на входе в здание; установить поручни разделительные лестницы на входе в здание; нанести контрастную маркировку дверного проема (входная дверь/в тамбуре). В учреждении имеются сменные кресла-коляски.

На пути движения внутри здания отсутствует контрастная маркировка первой и последней ступени лестницы. На пути движения к зоне целевого назначения и санитарно-бытовому помещению необходимо установить пиктограммы направления движения.

В зоне целевого назначения (Стойка информации/Актный зал) отсутствует портативная индукционная локальная система для слабослышащих, требуется приобретение.

В зоне целевого назначения имеются информационные таблички по Брайлю. В зоне целевого назначения, требуется: приобретение стенда интерактивного тактильно-звукового (в рамках инклюзивного образования)

В учреждении имеются туалетные комнаты требующие провести оснащение и адаптировать согласно СП59.13330.2020.

На объекте организовано сопровождение сотрудниками объекта, для людей с инвалидностью и других маломобильных групп населения.

Территория, прилегающая к зданию (участок)	Территория, на пути движения к объекту оборудована для людей с ИМН (асфальтированное покрытие, тротуарная плитка, асфальтированные парковки автотранспортных средств для людей с инвалидностью)		
Вход в здание. Входная группа учреждения	На входной группе учреждения имеются: пандусы инвентарные, подъемники вертикальные, кнопки вызова помощи персонала, информационная табличка по точечной системе Брайля, мнемосхема тактильная в холле учреждения, светодиодное табло	Территория рядом с объектом. Оснащение, три пиктограммы функциональные во близости Астраханской области	Требуется: - установить звуково-тактильное табло (новое здание); - нанести контрастную маркировку ступеней лестницы перед входом в здание (старый вход); - установить разделительные поручни на ступени (старый вход); - нанести контрастную

5. Управленческое решение

(по обеспечению доступности объектов и услуг)

5.1. Согласно ФЗ от 24.11.1995 г. № 181-ФЗ (ФЗ от 01.12.2014 г. № 419) ч.1 ст.15 «Обеспечение беспрепятственного доступа инвалидов к объектам социальной, инженерной и транспортной инфраструктур», «Федеральные органы государственной власти, органы государственной власти субъектов Российской Федерации, органы местного самоуправления (в сфере установленных полномочий), организации независимо от их организационно-правовых форм обеспечивают инвалидам (включая инвалидов, использующих кресла-коляски и собак-проводников)». «Порядок обеспечения условий доступности для инвалидов объектов социальной, инженерной и транспортной инфраструктур и предоставляемых услуг, а также оказания им при этом необходимой помощи устанавливается федеральными органами исполнительной власти, осуществляющими функции по выработке и реализации государственной политики и нормативно-правовому регулированию в установленных сферах деятельности, по согласованию с федеральным органом исполнительной власти, осуществляющим функции по выработке и реализации государственной политики и нормативно-правовому регулированию в сфере социальной защиты населения, исходя из финансовых возможностей бюджетов бюджетной системы Российской Федерации, организаций».

5.2. Виды работ по адаптации (приспособлению) основных структурных элементов объекта, согласно СП 59.13330.2020 (введение 01.07.2021г.): п.4 Общие положения, п.4.1 «Требования настоящего свода подлежат выполнению при проектировании новых, реконструкции существующих, а также подлежащих капитальному ремонту и приспособлению зданий и сооружений. Они распространяются на функционально-планировочные элементы зданий и сооружений, отведенные для них земельные участки, территории общего пользования, включая подходы к зданиям и сооружениям, входные узлы, внутренние коммуникации, пути эвакуации, помещения проживания и для предоставления услуг (обслуживания) и места приложения труда. Требования распространяются также на информационное и инженерное обустройство зданий, сооружений и земельных участков. В случае невозможности при реконструкции, капитальном ремонте зданий и сооружений полного приспособления объекта для нужд МГН следует осуществлять проектирование архитектурно-строительных, инженерно-технических решений и организационные мероприятия объектов в рамках «разумного приспособления». п.4.2 «Проектные решения по обеспечению доступности объектов исторического, культурного и архитектурного наследия, выполняемые с учетом требований настоящего свода правил, следует согласовывать с органом по охране и использованию памятников истории и культуры соответствующего уровня и органами социальной защиты населения соответствующего уровня».

№ п/п	Основные структурно-функциональные зоны объекта	Рекомендации по адаптации объекта (вид работы)*			
		Не нуждается (доступ обеспечен)	Ремонт (текущий, капитальный, оснащение оборудованием) Источник финансирования	Индивидуальное решение техническими средствами реабилитации*	Техниче-ие решения не-ны
1	Территория, прилегающая к зданию (участок)	Территория, на пути следования к объекту соответствует доступности для МГН (адаптированные подъездные пути), имеется парковка автотранспортных средств для людей с инвалидностью	--	--	--
2	Вход (входы) в здание/ Входная группа учреждения	На входной группе учреждения, имеется: пандусы инвентарные; подъемники вертикальные; кнопка вызова помощи персонала; пиктограмма доступности; комплексная табличка по точечной системе Брайля; мнемосхема тактильная в холле учреждения; светодиодное табло	Текущий ремонт/ Оснащение, при наличии финансирования из бюджета Астраханской области	Требуется: - установить визуальное-акустическое табло (новое здание); - нанести контрастную маркировку каждой ступени лестницы перед входом в здание (главный корпус/новое здание); - установить разделительные поручни лестницы (главный корпус); - нанести контрастную	--

				маркировку дверного проема (вход/тамбур) (главный корпус/новое здание); - установить мнемосхему тактильную (новое здание) Срок выполнения – 2023-2025гг.	
3	Путь (пути) движения внутри здания	На пути движения внутри здания, имеется: подъемные устройства (лифты); пандусы стационарные; подъемник	Текущий ремонт/ Оснащение, при наличии финансирования из бюджета Астраханской области	Требуется: - установить мнемосхему тактильную (позитивно) (новое здание); - установить поручни отбойники (главный корпус/новое здание); - нанести контрастную маркировку ступеней лестницы (первой и последней ступени лестницы) на всем пути движения внутри здания (в.т. на Запасном выходе) (главный корпус/новое здание); - установить пиктограммы направления движения (главный корпус/новое здание) Срок выполнения – 2023-2025гг.	--
4	Зона целевого назначения здания (целевого посещения объекта)	В зоне целевого назначения, имеется: информационные таблички по точечной системе Брайля	Оснащение/ Текущий ремонт, при наличии финансирования из бюджета Астраханской области	Требуется: - установить таблички информационные по Брайлю (новое здание); - приобрести маяк световой для дверных проемов (главный корпус/новое здание); - пройти обучение персоналу по программе «Сопровождение инвалидов и других МГН и предоставление услуг на объекте»;	--

				- приобрести индукционную портативную локальную систему для слабослышащих (главный корпус/новое здание); - приобрести стенд интерактивный тактильно-звукового (в рамках инклюзивного образования) Срок выполнения – 2023-2025гг.	
5	Санитарно-бытовые помещения (туалетные комнаты/ душевые комнаты)		Капитальный/ Текущий ремонт, при наличии финансирования из бюджета Астраханской области	Требуется оборудование туалетной/душевой комнат, для людей с инвалидностью согласно СП59.13330.2020 Срок выполнения – 2023-2025гг.	--
6	Система информации на объекте (на всех зонах)		Оснащение оборудованием, при наличии финансирования из бюджета МО «Город Астрахань»	Приобрести и установить: - информационные, визуальные, акустические, тактильные системы Срок выполнения – 2023-2025гг.	--

«В случаях, если существующие объекты социальной, инженерной и транспортной инфраструктур невозможно полностью приспособить с учетом потребностей инвалидов, собственники этих объектов до их реконструкции или капитального ремонта должны принимать согласованные с одним из общественных объединений инвалидов, осуществляющих свою деятельность на территории поселения, муниципального района, городского округа, меры для обеспечения доступа инвалидов к месту предоставления услуги либо, когда это возможно, обеспечить предоставление необходимых услуг по месту жительства инвалида или в дистанционном режиме».

* Проведение текущего и капитального ремонта будет осуществляться при условии включения в техническое задание здания образовательного учреждения и целевого финансирования разработки ПСД и необходимых работ в рамках реализации государственной программы Российской Федерации «Доступная среда» на 2011-2025 годы, утвержденного Постановлением Правительства Российской Федерации от 29 марта 2019г. №363, исполнения требований Федерального Закона Российской Федерации от 24.11.1995 г. № Ф3-181 «О социальной защите прав инвалидов РФ», Федерального Закона от 01 декабря 2014 года, Ф3-419 «О внесении изменений в отдельные законодательные акты РФ по вопросам социальной защите инвалидов в связи с ратификацией конвенции о правах инвалидов», исполнения Постановления Правительства Астраханской области от 21.07.2014 г. № 295 «О проведении паспортизации объектов социальной инфраструктуры и услуг в приоритетных сферах жизнедеятельности инвалидов и других МГН».

5.3. Период проведения работ: **2023-2025гг. в рамках реализации государственной программы Российской Федерации «Доступная среда» на 2011-2025 годы, утвержденного Постановлением Правительства Российской Федерации от 29 марта 2019г. №363 (реализация программы на плановый период, V этапа – 2020-2025гг.), при условии целевого финансирования.**

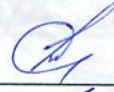
5.4. Ожидаемый результат (по состоянию доступности) после выполнения работ по адаптации: **доступность объекта для людей с инвалидностью и других маломобильных групп населения.**

5.5. Для принятия решения: **требуется**, не требуется (нужное подчеркнуть) согласование: **с полномочным представителем общественного объединения инвалидов.**

6. Особые отметки

Паспорт составлен на основании акта обследования
№ 2/1 от «26» 01 2023г.

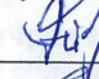
Специалист по охране труда

 Э.М. Султанов

Инженер

 И.В. Еловенко

Юрисконсульт

 К.И. Айбасов

Председатель АРО «ВОИ»

 Н.В. Орлов

1. Астрахань

1.1. Общие сведения об объекте

1.1.1. Наименование (вид) объекта: учреждение социального обслуживания в стационарной форме отдельных категорий граждан

1.1.2. Адрес объекта: 416111, Астраханская область, Наримановский район, г. Нариманов, ул. Волгоградская, д.11

1.1.3. Сведения о размещении объекта:

- отдельное стоящее здание;

- Главный корпус - да, жилое пятиэтажное отдельно стоящее здание, общей площадью 13007,6 кв.м;

- Помещение - да, жилое шестиэтажное здание, общей площадью 10726,4 кв.м;

- земельный участок (земельный участок) (да, нет): да, общей площадью 77230 кв.м.

1.1.4. Вид постройки здания:

- Главный корпус - 2000г., капитальный (капитальный ремонт): 2020г.

- Помещение - 2021г., капитальный (капитальный ремонт): -

1.1.5. Дата проведения плановых ремонтных работ: текущего - 2023г., капитального - 2021г.

1.1.6. Название организации (учреждения), (полное юридическое наименование - общество Устрем, краткое наименование), Государственное автономное стационарное учреждение социального обслуживания Астраханской области «Наримановский дом-интернат», предназначенный для граждан, имеющих психические расстройства.
ГАСУ СО АО Наримановский дом-интернат.

1.1.7. Юридический адрес организации (учреждения): 416111, Астраханская область, Наримановский район, г. Нариманов, ул. Волгоградская, д.11

2. Характеристика деятельности организации на объекте:

- Сфера деятельности: социальная защита

- Виды оказываемых услуг:

Основные виды деятельности:

- предоставление социальных услуг в стационарной форме (с обеспечением проживания) гражданам пожилого возраста (женщины старше 55 лет, мужчины старше 60 лет) и инвалидам I и II групп, полностью или полностью утратившим способность к самообслуживанию, в том числе гражданам, страдающим психическими расстройствами, полностью утратившим способность к самообслуживанию и нуждающиеся по состоянию здоровья в постоянном постороннем уходе.

«УТВЕРЖДАЮ»
ВРИО директор ГАСУ СО АО
Наримановский дом-интернат
В.В. Песков
«26» сентября 2023г.



АКТ ОБСЛЕДОВАНИЯ
Объекта социальной инфраструктуры
Государственное автономное стационарное учреждение
социального обслуживания Астраханской области
«Наримановский дом-интернат, предназначенный для граждан,
имеющих психические расстройства»
К ПАСПОРТУ ДОСТУПНОСТИ

г. Астрахань

«26» сентября 2023г.

1. Общие сведения об объекте

1.1. Наименование (вид) объекта: **учреждение социального обслуживания в стационарной форме отдельных категорий граждан**

1.2. Адрес объекта: **416111, Астраханская область, Наримановский район, г. Нариманов, ул. Волгоградская, д.11**

1.3. Сведения о размещении объекта:

- отдельно стоящее здание:

- **Главный корпус - да, жилое пятиэтажное отдельно стоящее здание, общей площадью 13467,6кв.м.;**

- **Новое здание - да, жилое шестиэтажное здание, общей площадью 10726,4кв.м.**

- наличие прилегающего земельного участка (да, нет): **да, общей площадью 27230кв.м.**

1.4. Год постройки здания:

- **Главный корпус - 2006г., последнего (капитального ремонта): 2020г.**

- **Новое здание - 2021г., последнего (капитального ремонта): --**

1.5. Дата предстоящих плановых ремонтных работ: **текущего — 2023г., капитального - 2031г.**

1.6. Название организации (учреждения), (полное юридическое наименование - согласно Уставу, краткое наименование): **Государственное автономное стационарное учреждение социального обслуживания Астраханской области «Наримановский дом-интернат, предназначенный для граждан, имеющих психические расстройства»;**

ГАСУ СО АО Наримановский дом-интернат.

1.7. Юридический адрес организации (учреждения): **416111, Астраханская область, Наримановский район, г. Нариманов, ул. Волгоградская, д.11**

2. Характеристика деятельности организации на объекте:

- Сфера деятельности: **социальная защита**

- Виды оказываемых услуг:

Основные виды деятельности:

- **предоставление социальных услуг в стационарной форме (с обеспечением проживания) гражданам пожилого возраста (женщины старше 55 лет, мужчины старше 60 лет) и инвалидам I и II, групп, частично или полностью утратившим способность к самообслуживанию, в том числе гражданам, страдающим психическими расстройствами, полностью утратившим способность к самообслуживанию и нуждающимся по состоянию здоровья в постоянном постороннем уходе.**

- Форма оказания услуг: **на объекте.**

- Категории обслуживаемого населения:

граждане от 18 лет (инвалиды I и II, групп, частично или полностью утратившим способность к самообслуживанию, в том числе граждане, страдающие психическими расстройствами, полностью утратившим способность к самообслуживанию и нуждающимся по состоянию здоровья в постоянном постороннем уходе).

- Категории обслуживаемых инвалидов: **люди, передвигающиеся на кресле-коляске (К), люди с поражением нижних конечностей (О-н), люди с поражением верхних конечностей (О-в), люди с полной (тотальной) потерей зрения (слепота) (С-п), люди с частичным нарушением зрения (С-ч), люди с полным нарушением слуха (глухота) (Г-п), люди с частичным нарушением слуха (Г-ч), люди с ментальным нарушением развития (М).**

Дополнительная информация

3. Состояние доступности объекта: **вариант «Б»**

3.1. Путь следования к объекту пассажирским транспортом

(описать маршрут движения с использованием пассажирского транспорта): **общественный транспорт наземного перемещения — маршрутное такси №№122,500,540,562,573,527,585**

Наличие адаптированного пассажирского транспорта к объекту: **есть**

3.2. Путь к объекту от ближайшей остановки пассажирского транспорта: **от фиксированной остановки «Нариманов, Астраханская область», следуя по направлению к входной группе учреждения**

3.2.1. Расстояние до объекта от остановки транспорта: **1,5км**

3.2.2. Время движения (пешком): **более 35 минут, в зависимости от погодных условий и категории маломобильной группы населения**

3.2.3. Наличие выделенного от проезжей части пешеходного пути (да, нет): **да**

3.2.4. Перекрестки: **нерегулируемые; регулируемые, со звуковой сигнализацией, таймером: регулируемые**

3.2.5. Информация на пути следования к объекту: **акустическая, тактильная, визуальная: визуальные**

3.2.6. Перепады высоты на пути: **есть, нет: есть**

(описать: **при прохождении к прилегающей территории имеются небольшие перепады высоты, не более 15-23см**)

Их обустройство для инвалидов на коляске: **да, нет: нет**

3.3. Состояние доступности основных структурно-функциональных зон

№ п/п	Основные структурно-функциональные зоны	Состояние доступности, в том числе для основных категорий инвалидов**	Приложение № фото
1.	Территория, прилегающая к зданию (в т.ч. участок)	К, О-н, О-в, С-п, С-ч, Г-п, Г-ч, М – ДЧ-И, ДУ-пп (в сопровождении законных представителей)	2-5
2.	Вход (входы) в здание/ Входная группа	К, О-н, О-в, С-п, С-ч, Г-п, Г-ч, М – ДЧ-И, ДУ-пп (в сопровождении сотрудников учреждения/ законных представителей)	6-8
3.	Путь (пути) движения внутри здания	К, О-н, О-в, С-п, С-ч, Г-п, Г-ч, М – ДЧ-И, ДУ-пп (в сопровождении сотрудников учреждения)	9-13
4.	Зона целевого назначения здания (целевого посещения объекта)	К, О-н, О-в, С-п, С-ч, Г-п, Г-ч, М – ДЧ-И, ДУ-пп (в сопровождении сотрудников учреждения/ законных представителей)	14-19
5.	Санитарно-бытовые помещения	К, О-н, О-в, С-п, С-ч, Г-п, Г-ч, М – ДЧ-И, ДУ-пп (в сопровождении сотрудников учреждения)	14,18-22
6.	Система информации и связи (на всех зонах)	К, О-н, О-в, С-п, С-ч, Г-п, Г-ч, М – ДЧ-И, ДУ-пп (в сопровождении сотрудников учреждения/ законных представителей)	3,6,7,9-11,15
7.	Пути движения к объекту (от парковки автотранспортных средств)	К, О-н, О-в, С-п, С-ч, Г-п, Г-ч, М – ДУ-пп (в сопровождении сотрудников учреждения/ законных представителей)	1

** Указывается:	
ДП-В	– доступно полностью всем;
ДП-И	– доступен полностью избирательно;
ДЧ (ДЧ-В, ДЧ-И)	- доступен частично (доступен частично всем; доступен частично избирательно);
ДУ (ДУ-В, ДУ-И)	- доступен условно (доступен условно всем; доступен условно избирательно) (с обеспечением индивидуальной мобильности, с помощью персонала на объекте, с предоставлением услуг на дому, с предоставлением услуг дистанционно);
ВНД (ВНД-И, ВНД-В)	- временно не доступен (временно не доступен избирательно; временно не доступен всем)
Х	- не предназначен для посещения инвалидами (объект обустройству и адаптации не подлежит)

3.4. ИТОГОВОЕ ЗАКЛЮЧЕНИЕ о состоянии доступности объекта социальной инфраструктуры: Объект имеет частично избирательную доступность для людей с инвалидностью и других маломобильных групп населения. На прилегающей территории к объекту имеется стоянка (парковка) автотранспортных средств, для людей с инвалидностью. На пути движения по прилегающей территории к входной группе объекта, имеется асфальтированное покрытие, тротуарная плитка, отсутствует изменения высот поверхности пешеходных путей. Территория, прилегающая к зданию, соответствует нормам доступности для людей с инвалидностью и других маломобильных групп населения. Прилегающая территория к зданию имеет достаточное освещение в темное время суток. На прилегающей территории (участке) имеются благоустройства и места отдыха. Вход в здание имеет частично избирательную доступность, имеется: пандусы инвентарные; подъемники вертикальные; кнопки вызова помощи персонала на входной группе; пиктограмма доступности для всех категорий людей с инвалидностью; комплексная табличка по точечной системе Брайля; светодиодное табло. В зоне целевого назначения, а именно холле учреждения, имеется мнемосхема тактильная. Необходимо оснащение: установить светодиодное табло (новое здание); нанести контрастную маркировку ступеней лестницы на входе в здание; установить поручни разделительные лестницы на входе в здание; нанести контрастную маркировку дверного проема (входная дверь/в тамбуре). В учреждении имеются сменные кресла-коляски. На пути движения внутри здания отсутствует контрастная маркировка первой и последней ступени лестницы. На пути движения к зоне целевого назначения и санитарно-бытовому помещению необходимо установить пиктограммы направления движения. В зоне целевого назначения (Стойка информации/Актный зал) отсутствует портативная индукционная локальная система для слабослышащих, требуется приобретение. В зоне целевого назначения имеются информационные таблички по Брайлю. В зоне целевого назначения, требуется: приобретение стенда интерактивного тактильно-звукового (в рамках инклюзивного образования). В учреждении имеются туалетные комнаты требующие провести оснащение и адаптировать согласно СП59.13330.2020. На объекте организовано сопровождение сотрудниками объекта, для людей с инвалидностью и других маломобильных групп населения.

4. Управленческое решение (проект)

4.1. Рекомендации по адаптации основных структурных элементов объекта:

№ п/п	Основные структурно-функциональные зоны объекта	Рекомендации по адаптации объекта (вид работы)* Источник финансирования
1.	Вход (входы) в здание/ Входная группа учреждения	1) установка визуально-акустическое табло (Новое здание) (выполнение работ при наличии финансирования из бюджета Астраханской области) (срок выполнения – до 2025г. включительно); 2) нанести контрастную маркировку каждой ступени лестницы (перед Входом в здание) (Главный корпус/Новое здание) (выполнение работ при наличии финансирования из бюджета Астраханской области) (срок выполнения – до 2025г. включительно); 3) установка разделительных поручней (марш лестницы более 4.0м) (перед Входом в здание) (Главный корпус) (выполнение работ при наличии финансирования из бюджета Астраханской области)

		<p>области) (срок выполнения – до 2025г. включительно);</p> <p>4) нанести контрастную маркировку дверного проема (на Входе в здание/из Тамбура в холл) (Главный корпус/Новое здание) (выполнение работ при наличии финансирования из бюджета Астраханской области)</p> <p>(срок выполнения – до 2025г. включительно);</p> <p>5) установка мнемосхемы тактильной (Новое здание) (выполнение работ при наличии финансирования из бюджета Астраханской области)</p> <p>(срок выполнения – до 2025г. включительно)</p>
2.	Путь (пути) движения внутри здания	<p>1) установка мнемосхемы тактильной (позтажно) (Новое здание) (выполнение работ при наличии финансирования из бюджета Астраханской области)</p> <p>(срок выполнения – до 2025г. включительно);</p> <p>2) установить поручни отбойники на пути движения внутри здания (позтажно) (Главный корпус/Новое здание) (выполнение работ при наличии финансирования из бюджета Астраханской области)</p> <p>(срок выполнения – до 2025г. включительно);</p> <p>3) нанести контрастную маркировку ступеней лестницы (первой и последней ступени) на всем пути движения внутри здания (в т.ч. Запасной выход) (Главный корпус/Новое здание) (выполнение работ при наличии финансирования из бюджета Астраханской области)</p> <p>(срок выполнения – до 2025г. включительно);</p> <p>4) установка пиктограммы направления движения (Главный корпус/Новое здание) (выполнение работ при наличии финансирования из бюджета Астраханской области)</p> <p>(срок выполнения – до 2025г. включительно)</p>
3.	Зона целевого назначения (целевого посещения объекта)	<p>1) установка тактильных табличек по точечной системе Брайля (Новое здание) (выполнение работ при наличии финансирования из бюджета Астраханской области)</p> <p>(срок выполнения – до 2025г. включительно);</p> <p>2) установка маяка светового для дверных проемов (Главный корпус/Новое здание) (выполнение работ при наличии финансирования из бюджета Астраханской области)</p> <p>(срок выполнения – до 2025г. включительно);</p> <p>3) обучение персонала по программе «Сопровождение инвалидов и других маломобильных групп населения и предоставление услуг на объекте» (выполнение работ при наличии финансирования из бюджета Астраханской области)</p> <p>(срок выполнения – до 2025г. включительно)</p> <p>4) приобрести индукционную портативную локальную систему для слабослышащих (Главный корпус/Новое здание) (выполнение работ при наличии финансирования из бюджета Астраханской области)</p> <p>(срок выполнения – до 2025г. включительно);</p> <p>5) приобрести стенд обучающий тактильно-звуковой (в рамках инклюзивного образования) (выполнение работ при наличии финансирования из бюджета Астраханской области)</p> <p>(срок выполнения – до 2025г. включительно)</p>
4.	Санитарно-бытовые помещения (туалетная комната/душевая комната)	<p>Оборудование Туалетных комнат/Душевых комнат, для людей с инвалидностью и других маломобильных групп населения (выполнение работ при наличии финансирования из бюджета Астраханской области)</p> <p>(срок выполнения – до 2025г. включительно)</p>
5.	Система информации на объекте (на всех зонах)	<p>Установка средств информации (визуальных, акустических и тактильных), технических средств по Зонам №1,2,3,4 (срок выполнения работ по адаптации, будет проводиться до</p>

2025г. включительно, выполнение работ при наличии финансирования из бюджета Астраханской области)

4.2. Период проведения работ: до 2025 года (включительно)

в рамках исполнения: **Распоряжения Правительства Астраханской области от 21.07.2016 № 295-Пр, с изменениями от 29.03.2017 № 89-Пр** (дорожная карта)

(указывается наименование документа: программы, плана)

4.3. Ожидаемый результат (по состоянию доступности) после выполнения работ по адаптации: **доступность объекта для людей с инвалидностью и других маломобильных групп населения.**

4.4. Для принятия решения **требуется**, не требуется (нужное подчеркнуть):

4.4.1. согласование работ с надзорными органами (в сфере проектирования и строительства, архитектуры, охраны памятников, учредителями, собственниками и т.д.): **да**

4.4.2. техническая экспертиза; разработка проектно-сметной документации: **да**

4.4.3. согласование с вышестоящей организацией (собственником объекта и т.д.): **да**


4.4.4. согласование с общественными организациями инвалидов: **да**

ПРИЛОЖЕНИЯ:

Результаты обследования:

1. Территории, прилегающей к объекту – на 2 листах
 2. Входа (входов) в здание – на 2 листах
 3. Путей движения в здании – на 2 листах
 4. Зон целевого назначения объекта – на 6 листах
 5. Санитарно-гигиенических помещений – на 2 листах
- Результаты фото фиксации на объекте – на 18 листах


Специалист по охране труда


Э.М. Султанов


Инженер


И.В. Еловенко

Юрисконсульт


К.И. Айбасов

Председатель АРО «ВОИ»


Н.В. Орлов

Приложение 1

к Акту обследования ОСИ

к паспорту доступности ОСИ

ГАСУ СО АО

Наримановский дом-интернат

от « 26 » 01 2023г.

1. Результаты обследования:

1. Территория, прилегающая к зданию (в т.ч. участок)

Наименование объекта, адрес: Государственное автономное учреждение социального обслуживания Астраханской области «Наримановский дом-интернат», предназначенный для граждан, имеющих психические расстройства»

416111, Астраханская область, Наримановский район, г. Нариманов, ул. Волгоградская, д.11

№ п/п	Наименование функционально-планировочного элемента	Наличие элемента		№фото	Выявленные нарушения и замечания		Работы по адаптации объектов	
		есть/нет	есть/нет		содержание	значимо для инвалида (категория)	содержание	виды работ
1.1	Вход (входы) на территорию (участок)	есть	есть	3,6				
1.2	Прилегающая территория к зданию (участок)	есть	есть	2-5				
1.3	Лестница (на входном участке)	нет	нет					
1.4	Пандус (наружный)	нет	нет					
1.5	Автостоянки и парковки для людей с инвалидностью	есть	есть	1				
1.6	Места отдыха на прилегающей территории (участке)	есть	есть	4,5				

1. Результаты обследования:

2. Вход (входы) в здание/Входная группа учреждения

Наименование объекта, адрес: Государственное автономное стационарное учреждение социального обслуживания Астраханской области «Наримановский дом-интернат», предназначенный для граждан, имеющих психические расстройства»
416111, Астраханская область, Наримановский район, г. Нариманов, ул. Волгоградская, д.11

№ п/п	Наименование функционально-планировочного элемента	Наличие элемента	№фото	Выявленные нарушения и замечания		значимо для инвалида (категория)	Работы по адаптации объектов	
				содержание	содержание		виды работ	
2.1	Лестница (наружная)	есть	6,7	1. на ступенях входной лестницы (Главный корпус/Новое здание) отсутствует контрастная маркировка; 2. у лестницы отсутствуют опорные разделительные поручни (Главный корпус) (ширина марша лестницы превышает 4.0м)	К, О-н, О-в, С-ч, С-п, Г-п, Г-ч, М	1. требуется нанести контрастную маркировку каждой ступени лестницы входной площадки (Главный корпус/Новое здание) СП59.13330.2020 (2021) п.6.2.8, Приказ Минтруда России от 30.07.2015 №527н, СП148.13330; 2. требуется обустройство опорных разделительных поручней лестницы (Главный корпус) СП59.13330.2020 (2021) п.6.2.8, Приказ Минтруда России от 30.07.2015 №527н, СП148.13330	Оснащение/ Текущий ремонт	
2.2	Пандус (наружный)	есть	7	--	--	--	--	
2.3	Входная площадка	есть	6,7	1. на входной площадке (Новое здание) отсутствует система визуального оповещения	К, О-н, О-в, С-ч, С-п, Г-п, Г-ч, М	1. требуется установка визуально-акустического табло перед входом в	Оснащение	

2.4	Дверь (входная)	есть	6-8	1. на входной двери/входной группе (вход в здание/тамбур) (Главный корпус/Новое здание) отсутствует контрастная маркировка дверного проема;	К, О-н, О-в, С-ч, С-п, Г-п, Г-ч, М	здание СП59.13330.2020 (2021) п.6.5, Приказ Минтруда России от 30.07.2015 №527н, СП148.13330	1. требуется нанести контрастную маркировку дверного проема (Главный корпус/Новое здание) СП59.13330.2020 (2021) п.6.1, Приказ Минтруда России от 30.07.2015 №527н, СП148.13330	Оснащение
2.5	Тамбур/Холл	есть	7,8	1. в учреждении отсутствует мнемосхема тактильная (Новое здание)	К, О-н, О-в, С-ч, С-п, Г-п, Г-ч, М	здание СП59.13330.2020 (2021) п.6.5, Приказ Минтруда России от 30.07.2015 №527н, СП148.13330	1. требуется установка мнемосхемы тактильной на входной группе учреждения (Новое здание) СП59.13330.2020 (2021) п.6.5, Приказ Минтруда России от 30.07.2015 №527н, СП148.13330	Оснащение

II. Заключение по зоне:

Наименование структурно - функциональной зоны	Состояние доступности (к пункту 3.4 Акта обследования ОСИ)	Приложение		Рекомендации по адаптации (вид работы)* к пункту 4.1 Акта обследования ОСИ Источник финансирования
		№ фото		
Вход в здание	ДЧ-И, ДУ-И (пп) – К, О-н, О-в, С-п, С-ч, Г-п, Г-ч, М	6-8		Требуется оснащение/текущий ремонт, при наличии финансирования из бюджета Астраханской области

ДЧ-И – обеспечена доступность объекта с оказанием услуг имеющихся на объекте; объект соответствует нормативным требованиям параметров основных функциональных зон;
ДУ-И (пп) – доступно условно избирательно (организована помощь людям с инвалидностью со стороны сотрудников объекта, в т.ч. при использовании индивидуальных технических средств).

Приложение 3
к Акту обследования ОСИ
к паспорту доступности ОСИ
ГАСУ СО АО
Наримановский дом-интернат
от «26» 01 2023г.

1. Результаты обследования:

3. Пути (путь) движения внутри здания (в т.ч. запасной выход)

Наименование объекта, адрес: Государственное автономное стационарное учреждение социального обслуживания Астраханской области

«Наримановский дом-интернат», предназначенный для граждан, имеющих психические расстройства»

416111, Астраханская область, Наримановский район, г. Нариманов, ул. Волгоградская, д.11

№ п/п	Наименование функционально-планировочного элемента	Наличие элемента	№фото	Выявленные нарушения и замечания	значимо для инвалида (категория)	Работы по адаптации объектов	
						содержание	виды работ
3.1	Коридоры/ Пути движения	есть	9-13	1. на пути движения к зонам целевого назначения отсутствует поэтажно мнемосхема тактильная (Новое здание); 2. отсутствуют поручни отбойники на всем пути движения внутри здания (Главный корпус/Новое здание); 3. на всем пути движения к зонам целевого назначения отсутствуют пиктограммы направления движения (Главный корпус/Новое здание)	К, О-н, О-в, С-ч, С-п, Г-п, Г-ч, М	1. требуется установка поэтажно мнемосхемы тактильной (Новое здание) СП59.13330.2020 (2021) п.6.5, Приказ Минтруда России от 30.07.2015 №527н, СП148.13330; 2. требуется установка поручней отбойников (Главный корпус/Новое здание) на всем пути движения к зонам целевого назначения СП148.13330, ГОСТ Р51261 п.4; 3. требуется установка пиктограмм направления движения (Главный корпус/Новое здание) СП59.13330.2020 (2021) п.6.5, Приказ Минтруда России от 30.07.2015 №527н, СП148.13330	Оснащение/ Текущий ремонт

3.2	Лестница (внутри) здания (в т.ч. на Запасном выходе)	есть	10,12,13	1. на пути движения отсутствует контрастная маркировка ступеней лестницы (Главный корпус/Новое здание)	К, О-н, О-в, С-ч, С-п, Г-п, Г-ч, М	1. требуется нанести контрастную маркировку ступеней лестницы на всем пути движения внутри здания (Главный корпус/Новое здание) СП59.13330.2020 (2021) п.6.2.8, 6.2.19, Приказ Минтруда России от 30.07.2015 №527н, СП148.13330	Оснащение
3.3	Пандус (внутри здания)	есть	11				
3.4	Лифт пассажирский (или подъемник)	есть	12,13				
3.5	Дверь (проемы на пути движения)	есть	9-13				

II. Заключение по зоне:

Наименование структурно - функциональной зоны	Состояние доступности (к пункту 3.4 Акта обследования ОСИ)	Приложение	
		№ фото	Рекомендации по адаптации (вид работы)* к пункту 4.1 Акта обследования ОСИ
Пути движения внутри здания (в т.ч. Запасной выход)	ДЧ-И, ДУ-И (пп) – К, О-н, О-в, С-п, Г-п, Г-ч, М	9-13	Требуется оснащение/текущий ремонт, при наличии финансирования из бюджета Астраханской области

ДЧ-И – обеспечена доступность объекта с оказанием услуг имеющихся на объекте; объект соответствует нормативным требованиям параметров основных функциональных зон;

ДУ-И (пп) – доступно условно избирательно (организована помощь людям с инвалидностью со стороны сотрудников объекта, в т.ч. при использовании индивидуальных технических средств).

Приложение 4

к Акту обследования ОСИ

к паспорту доступности ОСИ

ГАСУ СО АО

Наримановский дом-интернат

от «26» 01 2023г.

1. Результаты обследования:

4. Зоны целевого назначения здания (Вариант I – Зона обслуживания)
 Наименование объекта, адрес: Государственное автономное учреждение социального обслуживания Астраханской области
 «Наримановский дом-интернат», предназначенный для граждан, имеющих психические расстройства»
 416111, Астраханская область, Наримановский район, г. Нариманов, ул. Волгоградская, д.11

№ п/п	Наименование функционально-планировочного элемента	Наличие элемента		Выявленные нарушения и замечания		Работы по адаптации объектов	
		есть/нет	№ фото	содержание	значимо для инвалида (категория)	содержание	виды работ
4.1	Стойка информации	есть	8	<p>1. в учреждении требуется обучение всему персоналу по программе «Сопровождение инвалидов и других маломобильных групп населения и предоставление услуг на объекте»;</p> <p>2. в зоне целевого назначения отсутствует индукционная портативная локальная система для слабослышащих (Главный корпус/Новое здание)</p>	К, О-н, О-в, С-ч, С-п, Г-п, Г-ч, М	<p>1. требуется пройти обучение всему персоналу по программе сопровождения Приказ Минтруда России от 30.07.2015 №527н; Федеральный закон «О социальной защите инвалидов в Российской Федерации» от 24.11.1995 № 181-ФЗ;</p> <p>2. требуется установка индукционной портативной системы для слабослышащих СП59.13330.2020 (2021) п.6.5.2, Приказ Минтруда России от 30.07.2015 №527н, СП148.13330</p>	Обучение/Оснащение

II. Заключение по зоне:

Наименование структурно-функциональной зоны	Состояние доступности (к пункту 3.4 Акта обследования ОСИ)	Приложение		Рекомендации по адаптации (вид работы)* к пункту 4.1 Акта обследования ОСИ Источник финансирования
		№ фото		
Зона обслуживания	ДЧ-И, ДУ-И (пп) – К, О-н, О-в, С-п, С-ч, Г-п, Г-ч, М	8		Требуются пройти обучение, и оснащение, при наличии финансирования из бюджета Астраханской области

ДЧ-И – обеспечена доступность объекта с оказанием услуг имеющихся на объекте; объект соответствует нормативным требованиям параметров основных функциональных зон;

ДУ-И (пп) – доступно условно избирательно (организована помощь людям с инвалидностью со стороны сотрудников объекта, в т.ч. при использовании индивидуальных технических средств).

№	Наименование функциональной зоны	Состояние доступности	Приложение	Рекомендации по адаптации (вид работы)* к пункту 4.1 Акта обследования ОСИ
4.1.1	Учебная кабинета	1. Аולם в эту область излучают свет от настенных светильников, осветительных приборов, осветительных приборов.	1. Фотоснимки кабинета (См. Приложение 1)	1. Требуется установка настенных светильников по точечной системе. Модель СИСЭ-13330-2016 (2017) № 5-17, Делта-Минимум. Размер от 30,07, 2015 №576, СИИ 146,43130.
4.1.2	Детский кабинет	1. В этой зоне имеются настенные светильники, осветительные приборы, осветительные приборы (Точечная система).	1. Фотоснимки кабинета (См. Приложение 1)	2. Требуется приобрести осветительные приборы по точечной системе. Модель СИИ 13330-2016 (2017) № 5-17, Делта-Минимум. Размер от 30,07, 2015 №576, СИИ 146,43130.
4.1.3	Кабинет	1. В этой зоне имеются настенные светильники, осветительные приборы, осветительные приборы (Точечная система).	1. Фотоснимки кабинета (См. Приложение 1)	2. Требуется приобрести осветительные приборы по точечной системе. Модель СИИ 13330-2016 (2017) № 5-17, Делта-Минимум. Размер от 30,07, 2015 №576, СИИ 146,43130.

Приложение 4.1
к Акту обследования ОСИ
к паспорту доступности ОСИ
ГАСУ СО АО
Наримановский дом-интернат
от « 26 » 01 2023г.

1. Результаты обследования:

4.1 Зоны целевого назначения здания (Вариант II – Места прилегания труда)
Наименование объекта, адрес: Государственное автономное учреждение социального обслуживания Астраханской области
«Наримановский дом-интернат», предназначенный для граждан, имеющих психические расстройства»
416111, Астраханская область, Наримановский район, г. Нариманов, ул. Волгоградская, д.11

№ п/п	Наименование функционально-планировочного элемента	Наличие элемента		№ фото	Выявленные нарушения и замечания	Работы по адаптации объектов		
		есть/нет	есть/нет			содержание	виды работ	
4.1.1	Учебные кабинеты	есть	есть	18, 19	1. на входе в зону целевого назначения отсутствует тактильная табличка по точечной системе Брайля; 2. отсутствует обучающий тактильно-звуковой стенд, в рамках инклюзивного образования	значимо для инвалида (категория) К, О-н, О-в, С-ч, С-п, Г-п, Г-ч, М	1. требуется установка тактильных табличек по точечной системе Брайля СП59.13330.2020 (2021) п.6.5, п.7, Приказ Минтруда России от 30.07.2015 №527н, СП148.13330; 2. требуется приобретение обучающего тактильно-звукового стенда СП59.13330.2020 (2021) п.6.5, п.8.2, Приказ Минтруда России от 30.07.2015 №527н	Текущий ремонт/ Оснащение
4.1.2	Библиотека	есть	есть	18	1. на входе в зону целевого назначения отсутствует тактильная табличка по точечной системе Брайля (Главный корпус)	К, О-н, О-в, С-ч, С-п, Г-п, Г-ч, М	1. требуется установка тактильных табличек по точечной системе Брайля (Главный корпус) СП59.13330.2020 (2021) п.6.5, п.7, Приказ Минтруда России от 30.07.2015 №527н	Оснащение
4.1.3	Столовая	есть	есть	15				

4.1.4	Актовый зал	есть	16	1. на входе в зону целевого назначения отсутствует тактильная табличка по точечной системе Брайля (Главный корпус)	К, О-н, О-в, С-ч, С-п, Г-п, Г-ч, М	1. требуется установка тактильных табличек по точечной системе Брайля (Главный корпус) СП59.13330.2020 (2021) п.6.5.п.7, Приказ Минтруда России от 30.07.2015 №527н	Оснащение
4.1.5	Медицинский кабинет/Процедурный кабинет	есть	14,15,17				
4.1.6	Спортивный зал	есть	16				

II. Заключение по зоне:

Наименование структурно - функциональной зоны	Состояние доступности (к пункту 3.4 Акта обследования ОСИ)	Приложение		Рекомендации по адаптации (вид работы)* к пункту 4.1 Акта обследования ОСИ
		№ фото		
Место приложения труда	ДЧ-И, ДУ-И (пп) – К, О-н, О-в, С-п, Г-п, Г-ч, М	14-19		Требуется оснащение/текущий ремонт, при наличии финансирования из бюджета Астраханской области

ДЧ-И – обеспечена доступность объекта с оказанием услуг имеющихся на объекте; объект соответствует нормативным требованиям параметров основных функциональных зон;

ДУ-И (пп) – доступно условно избирательно (организована помощь людям с инвалидностью со стороны сотрудников объекта, в т.ч. при использовании индивидуальных технических средств).

Приложение 4.2

к Акту обследования ОСИ
к паспорту доступности ОСИ
ГАСУ СО АО
Наримановский дом-интернат
от «26» 01 2023г.

1. Результаты обследования:

4.1 Зоны целевого назначения здания (Вариант III – Жилые помещения)
Наименование объекта, адрес: Государственное автономное учреждение социального обслуживания Астраханской области
«Наримановский дом-интернат», предназначенный для граждан, имеющих психические расстройства»
416111, Астраханская область, Наримановский район, г. Нариманов, ул. Волгоградская, д.11

№ п/п	Наименование функционально-планировочного элемента	Наличие элемента		№ фото	содержание	значимо для инвалида (категория)	Работы по адаптации объектов	
		есть/нет	есть/нет				содержание	виды работ
4.2.1	Жилые помещения (комнаты, палаты)	есть	нет	14, 16-19	1. перед входом в блок проживания отсутствуют маяки световые для дверных проемов (Главный корпус/Новое здание)	К, О-ч, О-в, С-ч, С-п, Г-п, Г-ч, М	1. требуется установка световых маяков для дверных проемов (Главный корпус/Новое здание) СП59.13330.2020 (2021) п.6.5, п.7, Приказ Минтруда России от 30.07.2015 №527н, СП148.13330;	Текущий ремонт/ Оснащение

II. Заключение по зоне:

Наименование структурно - функциональной зоны	Состояние доступности (к пункту 3.4 Акта обследования ОСИ)	Приложение		Рекомендации по адаптации (вид работы)* к пункту 4.1 Акта обследования ОСИ Источник финансирования
		№ фото	№ фото	
Жилые помещения	ДЧ-И, ДУ-И (шт) – К, О-н, О-в, С-п, С-ч, Г-п, Г-ч, М	14,16-19		Требуется оснащение/текущий ремонт, при наличии финансирования из бюджета Астраханской области

ДЧ-И – обеспечена доступность объекта с оказанием услуг имеющихся на объекте; объект соответствует нормативным требованиям параметров основных функциональных зон;

ДУ-И (шт) – доступно условно избирательно (организована помощь людям с инвалидностью со стороны сотрудников объекта, в т.ч. при использовании индивидуальных технических средств).

№ п/п	Функциональная зона	№ фото	Состояние доступности	Рекомендации по адаптации (вид работы)* к пункту 4.1 Акта обследования ОСИ
5.1	Домовые комнаты	14,16-21	Г. оборудованы жемчужно- и оборудованием душевой комнаты, для людей с инвалидностью, в других многоквартирных группах помещений	Дополнительно требуется ремонт
5.2	Домовые комнаты	14,16-21	Г. оборудованы жемчужно- и оборудованием душевой комнаты, для людей с инвалидностью, в других многоквартирных группах помещений	Дополнительно требуется ремонт

Приложение 5

к Акту обследования ОСИ

к паспорту доступности ОСИ

ГАСУ СО АО

Наримановский дом-интернат

от «26» 01 2023г.

1. Результаты обследования:

5. Санитарно-бытовые (гигиенические) помещения

Наименование объекта, адрес: Государственное автономное стационарное учреждение социального обслуживания Астраханской области «Наримановский дом-интернат», предназначенный для граждан, имеющих психические расстройства»

416111, Астраханская область, Наримановский район, г. Нариманов, ул. Волгоградская, д.11

№ п/п	Наименование функционально-планировочного элемента	Наличие элемента		Выявленные нарушения и замечания	значимо для инвалида (категория)	Работы по адаптации объектов	
		есть/нет	№ фото			содержание	виды работ
5.1	Туалетные комнаты	есть	14,18-22	1. отсутствует оснащение и оборудование туалетной комнаты для людей с инвалидностью и других маломобильных групп населения	К, О-н, О-в, С-ч, С-п, Г-п, Г-ч, М	1. требуется оборудование и оснащение туалетной комнаты для людей с инвалидностью и других МГН СП59.13330.2020 (2021) п. 6.3, п.6.5, п.7, СП148.13330	Капитальный/ Текущий ремонт
5.2	Душевые комнаты	есть	14,18-21	1. отсутствует оснащение и оборудование душевой комнаты для людей с инвалидностью и других маломобильных групп населения	К, О-н, О-в, С-ч, С-п, Г-п, Г-ч, М	1. требуется оборудование и оснащение туалетной комнаты для людей с инвалидностью и других МГН СП59.13330.2020 (2021) п. 6.3, п.6.5, п.7, СП148.13330	Капитальный/ Текущий ремонт

«УТВЕРЖДАЮ»
Врио директора ГАСУ СО АО
Наримановский дом-интернат
В.В. Песков
« 26 » сентября 2023г.

АНКЕТА ОБСЛЕДОВАНИЯ

объекта социальной инфраструктуры на предмет доступности
для инвалидов и других маломобильных групп населения

**Государственное автономное стационарное учреждение
социального обслуживания Астраханской области
«Наримановский дом-интернат, предназначенный для граждан,
имеющих психические расстройства»**
по адресу: 416111, Астраханская область, Наримановский район,
г. Нариманов, ул. Волгоградская, д.11

№ 2/1 от « 26 » сентября 2023г.

1. Общие сведения об объекте:

1.1. Наименование (вид) объекта: **учреждение социального обслуживания в стационарной форме отдельных категорий граждан**

1.2. Адрес объекта: **416111, Астраханская область, Наримановский район, г. Нариманов, ул. Волгоградская, д.11**

1.3. Сведения о размещении объекта:

- отдельно стоящее здание:

- **Главный корпус - да, жилое пятиэтажное отдельно стоящее здание, общей площадью 13467,6кв.м.;**

- **Новое здание - да, жилое шестиэтажное здание, общей площадью 10726,4кв.м.**

- наличие прилегающего земельного участка: **да, общей площадью 27230кв.м.**

1.4. Год постройки здания:

- **Главный корпус - 2006г., последнего (капитального ремонта): 2020г.**

- **Новое здание - 2021г., последнего (капитального ремонта): --**

1.5. Дата предстоящих плановых ремонтных работ:

текущего - 2023г., капитального - 2031г.

Сведения об организации, расположенной на объекте

1.6. Наименование организации (учреждения), (полное юридическое название согласно Уставу): **Государственное автономное стационарное учреждение социального обслуживания Астраханской области «Наримановский дом-интернат, предназначенный для граждан, имеющих психические расстройства»;**

Краткое наименование: **ГАСУ СО АО Наримановский дом-интернат**

1.7. Юридический адрес организации (учреждения): **416111, Астраханская область, Наримановский район, г. Нариманов, ул. Волгоградская, д.11**

ВРИО директора - Песков Владислав Викторович

1.8. Основание для пользования объектом (оперативное управление, аренда, собственность: **Оперативное управление (Согласно выписки из реестра государственной собственности по состоянию на 13.07.2009г.); (Согласно Распоряжения №267, выдан 11.03.2022, Агентство по управлению государственным имуществом Астраханской области).**

1.9. Форма собственности (государственная, негосударственная): **государственная**

1.10. Территориальная принадлежность (федеральная, региональная, муниципальная): **региональная**

1.11. Вышестоящая организация (наименование): **Министерство социального развития и труда Астраханской области.**

1.12. Адрес вышестоящей организации: **414000, г. Астрахань, ул. Бакинская, 147.**

2. Характеристика деятельности организации на объекте (по обслуживанию населения)

2.1. Сфера деятельности: **социальная защита**

2.2. Виды оказываемых услуг:

Основные виды деятельности:

- **предоставление социальных услуг в стационарной форме (с обеспечением проживания) гражданам пожилого возраста (женщины старше 55 лет, мужчины старше 60 лет) и инвалидам I и II, групп, частично или полностью утратившим способность к самообслуживанию, в том числе гражданам, страдающим психическими расстройствами, полностью утратившим способность к самообслуживанию и нуждающимся по состоянию здоровья в постоянном постороннем уходе.**

2.3. Форма оказания услуг: **на объекте**

2.4. Категория обслуживаемого населения по возрасту: **граждане от 18 лет (инвалиды I и II, групп, частично или полностью утратившим способность к самообслуживанию, в том числе граждане, страдающие психическими расстройствами, полностью утратившим способность к самообслуживанию и нуждающимся по состоянию здоровья в постоянном постороннем уходе).**

2.5. Категории обслуживаемых инвалидов: **люди, передвигающиеся на кресле-коляске (К), люди с поражением нижних конечностей (О-н), люди с поражением верхних конечностей (О-в), люди с полной (тотальной) потерей зрения (слепота) (С-п), люди с частичным нарушением зрения (С-ч), люди с полным нарушением слуха (глухота) (Г-п), люди с частичным нарушением слуха (Г-ч), люди с ментальным нарушением развития (М).**

2.6. Плановая мощность: **530 человек.**

2.7. Доступность услуги для МГН:

1. Территория, прилегающая к объекту (участок)

№ по плану БТИ	Наименование элементов объекта	Норматив доступности, установленный для инвалидов	Фактическая величина, наличие	Категория, для которой установлен норматив (значимо для людей с инвалидностью)	Рекомендуемые мероприятия по адаптации при несоответствии нормативу: установка, создание, ремонт, замена или реконструкция	Фото N
1	2	3	4	5	6	7
	Пешеходные переходы:					
	ширина проехочей части:	не менее 2м	более 2.0	К, С-п, О-н		
	- в стесненных условиях, ширина	не менее 1,2м	1.6	К, С-п, О-н		
	- ширина пешеходного пути, при длине не менее 2,0м	не менее 1,8м	1.8	К, С-п, О-н		
	поперечный уклон	от 5 до 20%	8%	К, С-п, О-н		
	ограждения у пандуса, на пешеходных путях, по всей длине:	1,0-1,2м	ограждение у пешеходного перехода, проезжей части	К, С-п, О-н		
	- двойные поручни	0,7 и 0,9м	отсутствуют	К, С-п, О-н		
	контрастное ограждение	не менее 0,5	не имеется	К, С-п, О-н		
	поперечный уклон бордюрного пандуса	не более 10%	--	К, С-п, О-н		
	продольный уклон	не более 60%	--	К, С-п, О-н		
	ширина наклонной поверхности бордюрного пандуса	от 1 до 2м	--	К, С-п, О-н		
	контраст бордюрного пандуса	не менее 0,3	--	С-ч		
	тактильно-контрастные наземные указатели	наличие	отсутствуют	С-ч		
	освещение перед пешеходным переходом	наличие	имеется	К, С-п, О-н		
	горизонтальная площадка, перед пешеходным переходом, длина	не менее 1,5м	--	К, С-п, О-н		
	бордюрный съезд, ширина	не менее 1,5м	1.5	К, С-п, О-н		
	звуковые приставки к светофорам на наиболее оживленных перекрестках	наличие	имеется	С-п	--	
	Вход на территорию прилегающую к объекту:				--	3
	высота бортовых камней, бордюров, по краям пешеходных путей на участке вдоль газонов и озелененных площадок следует принимать	не менее 0,05м	соответствует, 0.17	К, С-п, О-н	--	
	бордюрные пандусы на пешеходных переходах	<= 0,015м	соответствует	К, С-п, О-н	--	
	высота бордюра по краям пешеходных путей	>= 0,05м	соответствует, 0.15-0.17	К, С-п, О-н	--	
	тактильные средства, выполняющие предупредительную функцию на покрытии пешеходных путей до объекта информации, начала опасного участка, изменения	наличие	отсутствуют	С-п	--	

	пандус длиной 36.0 м и более и высотой более 3.0 м следует заменять подъемными устройствами	наличие	--	К, О-н	--
	уклон	не более 1:20 (5%)	--	К, О-н	--
	длина горизонтальной площадки прямого пандуса	не менее 1,5м	--	К, О-н	--
	разворотные площадки	--	--	К, О-н	--
	- верхнее окончание	не менее 1,5x1,5	--	К	--
	- промежуточная (при высоте пандуса более 80см)	не менее 1,5x1,5	--	К	--
	- нижнее окончание	не менее 1,5x1,5	--	К	--
	колесоотбойные устройства на промежуточных площадках и на съезде	высотой 0,1м	--	К, О-н	--
	бортики пандуса, высотой	не менее 0,05м	--	К, О-н	--
	поручни на высоте	0,9 и 0,7м	--	К, О-н, С-п, С-ч	--
	поручни с двух сторон:	наличие	--	К, О-н, С-п, С-ч	--
	- расстояние между поручнями	в пределах 0,9-1,0м	--	К, О-н	--
	- горизонтальные завершения поручня вверх, вниз с нетравмирующим окончанием	>=0,3м	--	К, О-н	--
2. Входная группа/Вход в здание					
N по плану БТИ	Наименование элементов объекта	Норматив доступности, установленный для инвалидов	Фактическая величина, наличие	Категория, для которой установлен норматив (значимо для людей с инвалидностью)	Рекомендуемые мероприятия по адаптации при несоответствии нормативу: установка, создание, ремонт, замена или реконструкция
1	2	3	4	5	6
	Вход:				требуется: установка визуально-акустического табло; нанести контрастную маркировку ступеней лестницы; установить разделительные поручни; нанести контрастную маркировку дверного проема; установить мнемосхему тактильную
	вызывные устройства, по точечной системе Брайля	наличие 0,8-1,0м	у центральных ворот, кнопка вызова помощи персонала, 1.0; имеется на входной группе, антивандалная кнопка, вызова персонала, 1.0	К, О-н, С-ч	--
					Фото N 6-8

	шиктограмма доступности	наличие	имеется		К, О-н, О-в, С-ч, Г-п, Г-ч, М	--
	крыльцо/входная площадка		входная площадка		К, О-н, С-п	
	размеры входной площадки: ширина x глубина	не менее 1,6x2,2м	3.5x11.0		К	
	при автоматических раздвижных дверях, размеры площадки: ширина x глубина	1,9x1,2	двери распашные		К	
	размеры входной площадки с пандусом: ширина x глубина	не менее 2,2x2,2	3.5x7.13		К	--
	пандус наружный, не круче 50%	наличие	соответствует, высотой 0.6, до 50%		К	--
	подогрев покрытия пандуса	наличие	не имеется		К	
	при ширине лестницы 4,0м и более, разделительные двухсторонние поручни	наличие	ширина лестницы более 4.0, составляет 5.73		К, О-н, С-п, С-ч	требуется установка разделительных поручней
	поверхности покрытий должны быть твердыми, не допускать скольжения при намокании	наличие	соответствует		К, О-н, С-п	--
	поперечный уклон в пределах	1 - 2%	2%		К, О-н, С-п	--
	продольный уклон путей движения	не более 5%	до 5%		К	--
	навес	наличие	имеется		К, О-н, С-п	--
	водоотвод	наличие	имеется		К, О-н, С-п	--
	двери распашные (Р), автоматические раздвижные (А), ширина проема в свету	не менее 0,9м	распашные (Р), 0.98		К, О-в	--
	при двухстворчатых входных дверях, ширина одной створки дверного полотна	0,9м	0.98/1.3		К, О-в	
	контрастная маркировка дверного полотна (в форме прямоугольника высотой не менее 1,0 и шириной 0,2м)	0,9-1,0м и 1,3-1,4м	имеется (круг желтый)		С-ч	требуется нанести контрастную маркировку дверного проема на входе/тамбуре
	(в форме круга от 1,0 до 2,0м), на двух уровнях					
	- прозрачная поверхность имеет ширину менее 500мм	маркировка не предусматривается	более 0.53		С-ч	
	- нижний край прозрачной поверхности расположен на высоте 0,85-1,0м	маркировка не предусматривается	--		С-ч	
	- на стекле присутствует непрозрачные элементы между высотами от 0,85 до 1,4м, высотой не менее 0,1м на всю ширину дверного полотна	маркировка не предусматривается	--		С-ч	
	- пороги, высотой	не более 0,014м	соответствует		К	
	тамбур:	наличие 1,4м	2.0x1.77		К	--
	- при глубине от 1,8 до 1,5, ширина	не менее 2,3м	2.0		К	
	дренажные и грязесборные решетки	наличие	имеется		К	--
	контрольно-пропускные устройства и турникеты шириной в свету	не менее 0,95м	--		К, О-н	--

Лестница наружная	ступени	имеется	К, О-н, С-п	7	
поверхности покрытий должны быть твердыми, не допускать скольжения при намокании	наличие	соответствует	К, О-н, С-п	--	
тактильно-контрастная маркировка, на расстоянии 0,3м от внешнего края проступи верхней и нижней ступеней	глубина 0,5-0,6м	--	С-п	--	
краевые ступени обозначены контрастной маркировкой (желтого цвета)	наличие	отсутствует	С-ч	требуется нанести контрастную маркировку каждой ступени лестницы	
поручни с двух сторон	наличие	имеется	О-н	требуется установка разделительных опорных поручней	
- на высоте	0,7-0,9м	0,7-0,97	О-н, С-п	--	
- горизонтальные завершения части поручней, выступающие за границы лестничных маршей	0,30±0,05м	имеется, соответствует	С-п	--	
ширина марша пандуса	не менее 1,35м	1,06	К	--	
уклон	не более 1:12 (8%)	до 5%	К	--	
высота одного подъема	не более 80см	более 50см	К	--	
разворотные площадки:					
- внизу	не менее 1,5 x 1,5м	соответствует	К	--	
- промежуточная (при высоте пандуса более 80 см)	не менее 1,5 x 1,5м	пандус высотой не более 0,6, соответствует	К	--	
поручни с двух сторон:	наличие	имеются	К, О-н	--	
- на высоте	0,7м	0,7	К	--	
- на высоте	0,9м	0,9	О-н	--	
- горизонтальные завершения вверху и внизу с нетравмирующим окончанием	>= 0,3м	соответствует	К, О-н	--	
поверхности покрытий должны быть твердыми, не допускать скольжения при намокании	наличие	соответствует	К, О-н	--	
наружный подъемник вертикальный (В), наклонный (Н)	наличие	вертикальные подъемники	К, О-н	--	
3. Пути движения на объекте (для доступа в зону оказания услуги)					
N по плану БТИ	Наименование элементов объекта	Фактическая величина, наличие	Категория, для которой установлен норматив (значимо для людей с инвалидностью)	Рекомендуемые мероприятия по адаптации при несоответствии нормативу: установка, создание, ремонт, замена или реконструкция	Фото N
1	Пути движения:	Норматив доступности, установленный для инвалидов	5	6	7
		3	4	5	9-13
				требуется: установка мнемосхемы тактильной	

									позажно; установка поручней отбойников на всем пути движения; нанести контрастную маркировку ступеней лестницы; установка пиктограмм направления движения
	коридоры/холлы						холл/фойе/коридоры		К, О-н
	ширина прохода:								К, О-н
	- на основных путях движения постоянного двупаправленного движения			не менее 1,8м			более 2,4/4,55		К
	- на второстепенных путях движения при возможном двупаправленном движении			не менее 1,65м			более 1,18		К
	- в случае малоинтервального движения, участки длинно не более 25м, в пределах прямой видимости (шириной не менее 1,65м), расширенные зоны для разезда инвалида на кресле-коляске не менее 2,0 (длина)х1,8м (ширина)			не менее 1,2			соответствует		К
	- местные сужения проходов до 0,9м допустимы на участках длиной			не более 0,6			соответствует, 1,18		К, О-н
	ширина перехода в другое здание			не менее 2,0			2,3		К
	разворотные площадки:								--
	- для поворота на 90 градусов			равное 1,2х1,2			1,2х1,2		К
	- разворота на 180 градусов			равное диаметру 1,4м			1,4		К
	подходы к оборудованию или мебели, ширина:			не менее 0,9м			0,9		
	- поворота кресла-коляски на 90 градусов			не менее 1,2м			1,2		К
	- при самостоятельном развороте на 180 градусов, для инвалида на кресле коляске			не менее 1,4м			1,4		К
	глубина пространства для маневрирования кресла-коляски перед дверью, при открывании:								К
	- от себя			не менее 1,2м			1,2		К
	- к себе			не менее 1,5м			1,5		К
	- при ширине			не менее 1,5м			1,5		К
	ширина прохода в помещении с оборудованием и мебелью			не менее 1,2м			1,2		К, О-н
	ширина дверных проемов и открытых проемов в стене, выходы из помещений и коридоров на лестничную клетку			не менее 0,9м			2,2		К, О-н
	перепады высот пола, пороги в дверных проемах			не должны иметь			соответствует		К, О-н, С-п
	необходимость устройства порогов, высота			не более 0,014м			--		К, О-н, С-п
	место отдыха и ожидания			наличие,			имеются		К, О-н, О-в, С-п, --

	пандуса)	использование)							
	охват ручки поручня	от 0,03 до 0,05м	соответствует						
	расстояния от поручня до стены (с гладкими поверхностями):	не менее 0,045м	соответствует						
	- с шероховатыми поверхностями	не менее 0,06м	--						
	рельефные обозначения этажей	наличие	отсутствует						
	Лифты, подъемные платформы и эскалаторы								
	ширина дверного проема лифта	от 0,9м и более	соответствует						
	размеры кабины (обеспечивающими размещения с инвалидами на кресле-коляске), ширина х глубина	не менее 1100х1400мм	1.4х2.2						
	диспетчерский контроль	наличие	имеется						
	цифровое обозначение этажа, напротив выхода из лифта (высотой цифр не менее 0,1м) контрастного цвета	на высоте 1,5м	не требуется, имеется сопровождение						
	цифры номера этажа (рельефные)	наличие	не требуется, имеется сопровождение						
	продублированные шрифтом Брайля:								
	- на высоте от уровня пола лифтового холла	на высоте 1,5м	--						
	- размер знака	высотой 50мм	--						
	- высота рельефа	не менее 1,0мм	--						
	речевой оповещатель номера этажа для инвалида по зрению	наличие	--						
	свободное пространство перед подъемными платформами должно составлять	не менее 1,6х1,6м	соответствует						
4. Зона оказания услуги (в зависимости от сферы деятельности)									
N по плану БТИ	Наименование элементов объекта	Норматив доступности, установленный для инвалидов	Фактическая величина, наличие	Категория, для которой установлен норматив (значимо для людей с инвалидностью)	Рекомендуемые мероприятия по адаптации при несоответствии нормативу: установка, создание, ремонт, замена или реконструкция	Фото N			
1	2	3	4	5	6	7			
	Обслуживание через окно регистратуры:	регистратура	--						
	- система усиления слышимости	наличие	--						
	- высота рабочей поверхности	не более 0,80-0,85м	--	К					
	- ширина и высота проема для ног	не менее 0,75м	--	К					
	- глубина	не менее 0,5м	--	К					
	Обслуживание через стойку информации:		имеется		требуется: обучение персонала по программе сопровождения	8			

- от уровня пола, на высоте	0,85м	1.07	К, О-н, С-п		
- ширина рабочего фронта	не менее 0,8-1,0м	1.78	К, О-н, С-п		
- система усиления слышимости	наличие	отсутствует	Г-ч		требуется приобретение индукционной портативной локальной системы для слабослышащих
Зона досягаемости посетителя на кресле-коляске, должна находиться в пределах:					
- при расположении сбоку от посетителя	не выше 1,4м и не ниже 0,3м уровня	1.0	К		
- при фронтальном подходе	не выше 1,2м и не ниже 0,4м уровня	1.0	К		
Учебные кабинеты					
обслуживание в кабинете	осуществляется	осуществляется			требуется: установка тактильной таблички по точечной системе Брайля; приборности стенд интерактивный тактильно-звуковой
ширина проема двери в свету	не менее 0,90м	0.83/0.9	К, О-н		--
габариты зоны сидения (глубина)	не менее 1,2м	5.6-8.7	О-н		--
зона для кресла-коляски	>= 1.8 x 1.8м	1.8 x 1.8м, соответствует	К		--
Актный зал					
обслуживание в Зале	осуществляется	осуществляется			требуется: установка тактильной таблички по точечной системе Брайля
ширина проема двери в свету	не менее 0,90м	0.65/1.35	К, О-н		--
габариты зала	не менее 1,2м	более 11.0 в глубину, ширина пути движения 1.7	О-н		--
Медицинский (Процедурный) кабинет					
обслуживание в кабинете	осуществляется	осуществляется			--
ширина проема двери в свету	не менее 0,90м	0.88-1.1-1.4	К, О-н		--
габариты зоны сидения (глубина)	не менее 1,2м	1.9-2.3-3.0	О-н		--
кушетка/кровать на высоте	0.40-0.48	0.52	К		--
Библиотека					
обслуживание в кабинете	осуществляется	осуществляется			требуется: установка тактильной таблички по точечной системе Брайля
ширина проема двери в свету	не менее 0,90м	0.9	К, О-н		--

14,15,17

18

	габариты зоны сидения (глубина)	не менее 1,2м	4.2	О-н	--	
	зона для кресла-коляски	>= 1.8 x 1.8м	1.8 x 1.8м, соответствует	К	--	
	Столовая					
	обслуживание в столовой	осуществляется	осуществляется		--	15
	ширина проема двери в свету	не менее 0,90м	0.58/1.18	К, О-н	--	
	габариты зоны сидения (глубина)	не менее 1,2м	более 15.4	О-н	--	
	зона для кресла-коляски	>= 1.8 x 1.8м	1.8 x 1.8м, соответствует	К	--	
	стол раздачи	0.8-0.85см	0.82/окно 1.08 x шир. 0.93	К, О-н	--	
	Спортивный зал					
	обслуживание в Зале	осуществляется	осуществляется		--	16
	ширина проема двери в свету	не менее 0,90м	0.55/1.15	К, О-н	--	
	габариты зала	не менее 1.2м	11.5x12.9	К	--	
	Жилые помещения (комнаты, палаты)					
	проживание	осуществляется	осуществляется		требуется: установка световых маяков для дверных проемов	14, 16-19
	ширина проема двери в свету	не менее 0,90м	0.73/1.0	К, О-н	--	
	габариты зона проживания (глубина)	не менее 1.2м	более 4.0	К	--	
	зона для кресла-коляски	>= 1.8 x 1.8м	1.8 x 1.8м, соответствует	К	--	
	вкладка при необходимости описания нескольких мест обслуживания					
	5. Санитарно-бытовые помещения					
N по плану БТИ	Наименование элементов объекта	Норматив доступности, установленный для инвалидов	Фактическая величина, наличие	Категория, для которой установлен норматив (значимо для людей с инвалидностью)	Рекомендуемые мероприятия по адаптации при несоответствии нормативу: установка, ремонт, замена или реконструкция	Фото N
1	2	3	4	5	6	7
	Универсальная кабина	наличие	--	К, О-н, С-п		
	- размер универсальной кабины ширина x глубина	2,2x2,25м	--	К, О-н, С-п, С-ч		
	- столик для пеленания	наличие	--	К, О-н, С-п		
	- скамья для передевания	наличие	--	К, О-н, С-п		
	кабины для детей-инвалидов (в образовательных учреждениях)	наличие	--	К, О-н, С-п		
	доступная туалетная комната, ширина x глубина	не менее 1,65x2,2м	имеются туалетные комнаты, отдельные, так и в жилых помещениях	К, О-н, С-п	требуется: обустройство туалетной комнаты для людей с инвалидностью	14, 18-22
	дверной проем	0,9	0.58-1.0	К, О-н, С-п	--	

пространство рядом с унитазом, ширина	не менее 0,8м	не соответствует	К, О-н, С-п	требуется обустройство кабинки для МГН
крючки для костылей и одежды	наличие	отсутствуют	К, О-н, С-п, О-в	требуется установка
разворотная площадка (для кресла-коляски), диаметр	1,4м	не соответствует	К	
открытие дверей	наружу	наружу	К	
стационарные и откидные поручни	наличие	отсутствуют	К	требуется установка
настенные поручни	наличие	приспешенные поручни имеются не во всех кабинках	К, О-н, С-п, О-в	требуется установка
унитазы с опорой для спины, высота х длина	0,45-0,5м/0,7м	без опоры для спины, унитаз на выс. 0.41	К, О-н	
писсуар, на высоте от пола	не более 0,4м	--	О-н, О-в	
Душевая:	не менее одной кабинки	имеются, в жилых помещениях	К, О-н, С-п	14,18-21
- складное сидение, от уровня поддона	не более 0,48м	не имеется	К, О-н, С-п	
- ручной душ	наличие	имеется	К, О-н, С-п	
- настенные поручни	наличие	не во всех душевых адаптированы	К, О-н, С-п	
- глубина и длина сиденья	не менее 0,5м	--	К, О-н, С-п	
габариты поддона (трапа):	не менее 0,9х1,5м	соответствует	К, О-н, С-п	
- свободные зоны	не менее 0,8х1,5м	1.7х2.8 помещение	К, О-н, С-п	
Доступные кабинки уборной в туалетных блоках:	1,65х2,2	--	К	
универсальные кабинки уборных:	2,2х2,25	--	К	
- с центральным расположением унитаза	1,7х2,2	--	К	
- с правым или левым расположением унитаза				
Душевые:				
- закрытые	1,8х1,8	--	К, О-н, С-п	
- открытые и со сквозным проходом	1,2х0,9	--	К, О-н, С-п	
Санузел (душ, унитаз, раковина)	2,3х2,4	--	К, О-н, С-п	
Санузел с душевой зоной и зоной для переодевания	2,7х2,7	--	К, О-н, С-п	
Комната личной гигиены женщины	1,8х2,6	--	К, О-н, С-п	
Кабинки для детей-инвалидов	1,5х1,65	--	К, О-н, С-п	требуется адаптация
Комната матери и ребенка	2,5х3,0	--	К, О-н, С-п	
ширину прохода между рядами следует принимать, не менее:		--		
- для кабин закрытых и открытых душевых, групповых и одиночных умывальников, доступных кабин, уборных, писсуаров	1,8	--	К, О-н, С-п	
- для гардеробных шкафов со скамьями	2,4	--	К, О-н, С-п	

	<p>Доступных для инвалидов и пути движения к ним;</p> <ul style="list-style-type: none"> - пути эвакуации инвалидов, если не все пути эвакуации в здании или сооружении доступны для людей, передвигающихся на кресле-коляске <p>Указатели направления движения, информирующие о пути движения к ближайшему доступному элементу, при необходимости, могут предусматриваться в следующих местах:</p> <ul style="list-style-type: none"> - недоступные входы в здание; - недоступные общественные уборные, душевые; - лифты не приспособленные для перевозки инвалидов; - выходы и лестницы, не являющиеся путями эвакуации инвалидов <p>Оборудование и устройства:</p> <p>информационная тактильная или тактильно-звуковая мнемосхема;</p> <ul style="list-style-type: none"> - с правой стороны, по ходу движения на удалении 	наличие	частично	К	--	
		наличие	--	К, О-н, С-п		
		наличие	--	К, О-н, С-п		
		наличие	--	К, О-н, С-п		
		наличие	--	К, О-н, С-п		
		наличие	имеется тактильная мнемосхема в тамбуре	К, О-н, С-п	требуется установка мнемосхем тактильных поэтажно	3,7,11
		от 2 до 4м от входа	от входа 3	К, О-н, С-п		
		от 0,15 до 0,30м с высотой рифов 4,0мм	соответствует	К, О-н, С-п		
		не более 1,1м и не менее 0,85м	не более 1.1	К, О-н, С-п		
		не менее 0,6м	--	К, О-н, С-п		
		от 0,4 до 0,8м	соответствует	К, О-н, С-п		
		0,8-1,1м	--	К, О-н, С-п		
		наличие	--	Г-ч		
		наличие	имеются, частично	С-ч, С-п		
		наличие	имеется кнопка вызова помощи персонала на входной группе учреждения	К, О-н, С-п	--	
		наличие	отсутствует	Г-ч	требуется приобретение индукционной портативной локальной системы для слабослышащих	
		наличие	--	Г-ч		
		наличие	--	К, О-н, С-п		

аудиоинформаторы и т.д.)	наличие	--			К, О-н, С-п	
информационные терминалы, доступные для инвалидов различных категорий	наличие	частично			К, О-н, С-п	требуется установка визуально-акустического табло
системы визуально-звукового оповещения и сигнализации	наличие	--			К, О-н, С-п, Г-ч, Г-п	
комплексные системы с информационными визуально-тактильно-звуковыми табличками и тактильно-звуковыми схемами	наличие	не менее 1,5м и не более 4,5м от уровня пола	2.0, 2.87		С-п, С-ч, Г-ч, Г-п	
визуальная информация, на контрастном фоне, на высоте	от 1,2 до 1,6м	имеется комплексная табличка на входной группе, 1.16			С-п, С-ч	--
информационные таблички (в том числе тактильно-звуковые таблички), с использование рельефно-линейного шрифта, а также рельефно-точечного шрифта Брайля (рядом с дверью со стороны дверной ручки), на высоте:	0,1м	соответствует			С-п, С-ч	
- на расстоянии от края таблички до края дверного проема					С-п, С-ч	
информационные таблички с тактильными элементами:	наличие	не имеется			С-п, С-ч	
- перед входом в универсальные кабины уборных и блоки общественных уборных;	наличие	--			С-п, С-ч	
- перед входом в универсальные кабины уборных и блоки общественных уборных;	наличие	--			С-п, С-ч	
- у устройств вызова помощи, в том числе в универсальных и доступных кабинках	наличие	--			С-п, С-ч	
устройство вызова помощи со звуковой и звуковой индикацией	наличие	имеется на входной группе, кнопка вызова помощи персонала с приемным устройством вызова			С-п, С-ч	--
средства информации (занято/свободно и т.д.) (установленные на входе в санитарно-гигиеническую зону, комнаты матери и ребенка, закрытые душевые и раздевалы) контрастного оснащения:	наличие	--			К, О-н, С-п	
- дублирование голосовым сообщением	наличие	--			С-п, С-ч	
система усиления слышимости (лекционные залы, зрительные залы, залы ожидания и пр.)	наличие	отсутствует			С-ч, С-п	требуется установка индукционной петли
тактильные или тактильно-звуковые схемы	не более 4м от входа в здание	--			С-п, С-ч, Г-п, Г-ч	
направляющие тактильные напольные указатели, шириной	более 4м	--			С-п	

7. ВЫВОДЫ

В результате обследования объекта на предмет доступности для инвалидов и маломобильных групп населения выявлено:

- **Входная группа:**

Требуется: установка визуально-акустического табло; нанести контрастную маркировку каждой ступени лестницы; установить разделительные поручни; нанести контрастную маркировку дверного проема; установить мнемосхему тактильную.

- **Пути движения внутри здания:**

Требуется: установить мнемосхему тактильную поэтажно; установить поручни отбойники; нанести контрастную маркировку первой и последней ступени лестницы каждого марша; установить пиктограмму направления движения.

- **Зона целевого назначения объекта:**

Требуется: установка тактильных табличек по почечной системе Брайля; установка маяка светового для дверных проемов; обучение персонала по программе «Сопровождение инвалидов и других маломобильных групп населения и предоставление услуг на объекте»; приобретение индукционной портативной локальной системы для слабослышащих; приобрести стенд обучающий тактильно-звуковой.

- **Санитарно-бытовые помещения (туалеты/душевые комнаты):**

Требуется: оборудование туалетной/душевой комнат для людей с инвалидностью и других маломобильных групп населения.

Ответственный за подготовку

Анкеты обследования,

специалист по охране труда

Э.М. Султанов

« 26 » 01 2023г.

Приложения:

1. Копия Приказа ГАСУ СО АО Наримановский дом-интернат «О проведении паспортизации объектов социальной инфраструктуры» №97 от 24.01.2023 – на 1 л.
2. Копия Приказа ГАСУ СО АО Наримановский дом-интернат «О проведении паспортизации и назначении ответственных» №96 от 24.01.2023 – 1 шт.
3. Фотофиксация – на 18 листах.

Государственное автономное стационарное учреждение социального обслуживания Астраханской области «Наримановский дом-интернат, предназначенный для граждан, имеющих психические расстройства»

ПРИКАЗ № 97

«24» января 2023 г.

г. Нариманов

«О проведении паспортизации объектов социальной инфраструктуры»

В целях проведения паспортизации объектов социальной инфраструктуры и анкеты обследования ГАСУ СО АО Наримановский дом-интернат

ПРИКАЗЫВАЮ:

1. Назначить специалиста по охране труда Султанова Э.М. ответственным за подготовку паспорта доступности и анкеты обследования для инвалидов и других маломобильных групп населения и ведение всей отчетности по подпрограмме «Доступная среда»;

2. Создать рабочую группу в составе:

Еловенко И.В. – инженер;

Айбасов К.И. – юристконсульт;

Орлов Н.В. – председатель Астраханской Региональной организации «Всероссийское общество инвалидов» (по согласованию).

3. Рабочей группе провести обследование и составить Паспорт доступности и Анкету обследования на предмет доступности для инвалидов и других маломобильных групп населения.

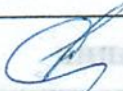
4. Контроль по исполнению приказа оставляю за собой.

Врио директора



Г.Х. Куянова

Лист согласования проекта приказа
«О проведении паспортизации объектов социальной инфраструктуры»
№ 97 от 24 января 2023г.

№	Должность Ф.И.О.	Подпись	Дата
1	Специалист по охране труда Султанов Э.М.		24.01.2023

Юридическая экспертиза проведена.

Юрисконсульт _____



К.И. Айбасов

Лист согласования проекта приказа № __ от __.01.2023г.

«О проведении паспортизации объектов социальной инфраструктуры»

Подразделение	Должность	Подпись	Расшифровка подписи	Дата ознакомления
Комплектование и учет кадров	Специалист по охране труда		Э.М. Султанов	24.01.2023
Комплектование и учет кадров	Инженер		И.В. Еловенко	24.01.2023
Правовое обслуживание	Юрисконсульт		К.И. Айбасов	24.01.2023

Государственное автономное стационарное учреждение социального обслуживания Астраханской области «Наримановский дом-интернат, предназначенный для граждан, имеющих психические расстройства»

ПРИКАЗ № 96

«24» января 2023 г.

г. Нариманов

«О проведении паспортизации и назначении ответственных»

В целях выполнения требований распоряжения Правительства Астраханской области от 21.07.2014 № 295-Пр «О проведении паспортизации объектов социальной инфраструктуры и услуг в приоритетных сферах жизнедеятельности инвалидов и других маломобильных групп населения»

ПРИКАЗЫВАЮ:

1. Назначить ответственных за сопровождение инвалидов и других маломобильных групп населения:

Шайхиева М.Л. – вахтер;

Кваченков А.М. – врач-невролог.

2. Назначить ответственными за техническое состояние вспомогательных средств для инвалидов и других маломобильных групп населения:

Султанов Э.М. – специалист по охране труда.


3. Контроль по исполнению приказа оставляю за собой.

Врио директора



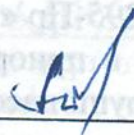
Г.Х. Куянова

Лист согласования проекта приказа
 «О проведении паспортизации и назначении ответственных»
 № 96 от 24 января 2023г.

№	Должность Ф.И.О.	Подпись	Дата
1	Специалист по охране труда Султанов Э.М.		24.01.2023



Юридическая экспертиза проведена.

Юрисконсульт _____



К.И. Айбасов

Лист согласования проекта приказа № 96 от 24.01.2023г.
 «О проведении паспортизации и назначении ответственных»

Подразделение	Должность	Подпись	Расшифровка подписи	Дата ознакомления
Комплектование и учет кадров	Специалист по охране труда		Э.М. Султанов	24.01.2023
Обслуживание и содержание здания	Вахтер		М.Л. Шайхиева	24.01.2023
Лечебно-диагностическое отделение	Врач-невролог		А.М. Кваченков	24.01.2023

№1. Обустроенные парковочные места для людей с инвалидностью, на Территории, прилегающей к объекту



№2. Пути движения по прилегающей территории, к объекту



**№3. Вход на территорию, прилегающую к зданию/
Пути движения по прилегающей территории (участку)**



№4. Пути движения, по прилегающей территории (участку)/Благоустройства и места отдыха



№5. Пути движения, по прилегающей территории (участку)/Благоустройства и места отдыха



№6. Вход в здание/Входная группа объекта



№7. Вход в здание/Входная группа объекта



Запасной выход



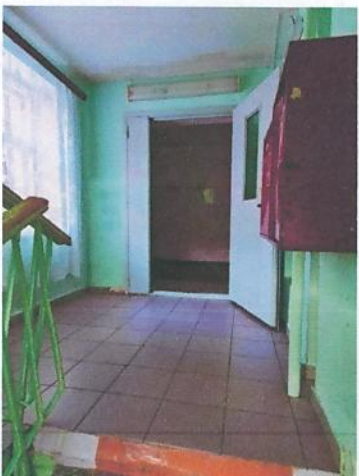
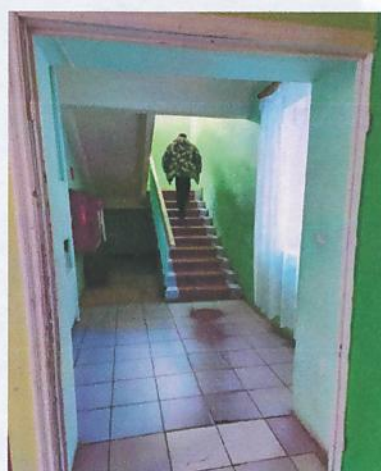
№8. Входная группа объекта



№9. Пути движения внутри здания (к зонам целевого назначения объекта)



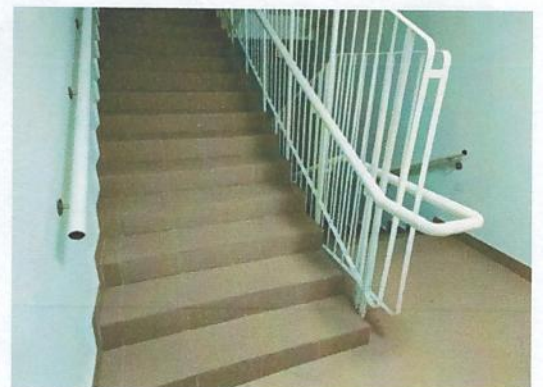
№10. Пути движения внутри здания (к зонам целевого назначения объекта)



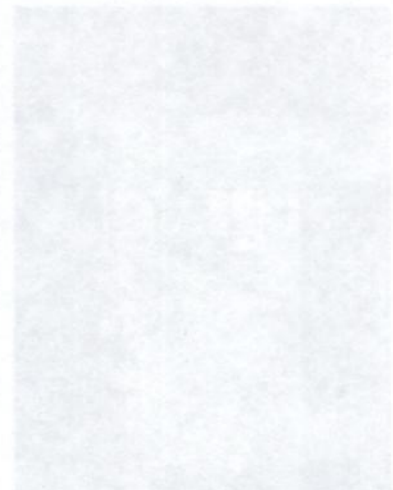
№11. Пути движения внутри здания (к зонам целевого назначения объекта)



№12. Пути движения внутри здания (к зонам целевого назначения объекта)



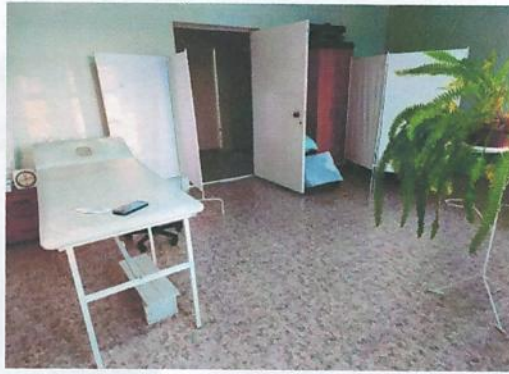
№13. Пути движения внутри здания (к зонам целевого назначения объекта)



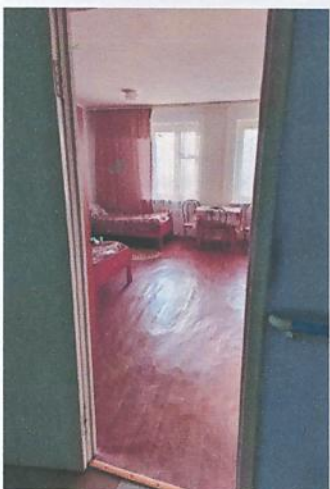
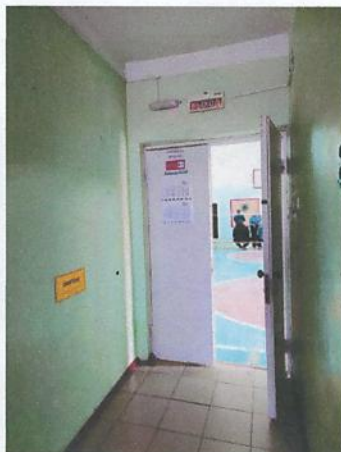
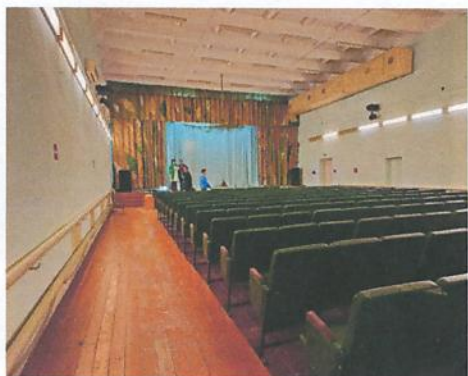
№14. Зона целевого назначения (санитарно-бытовые помещения)



№15. Зона целевого назначения (санитарно-бытовые помещения)



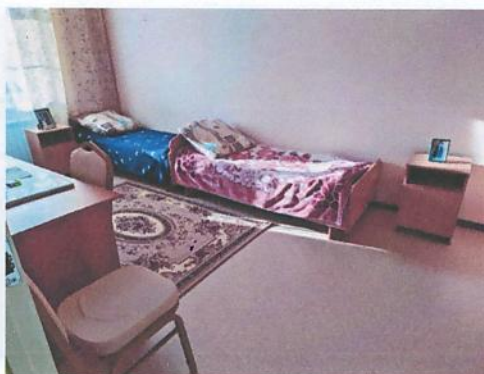
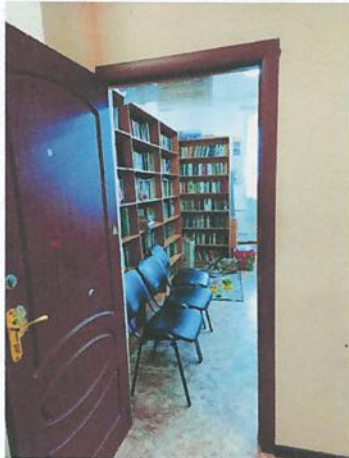
№16. Зона целевого назначения (санитарно-бытовые помещения)



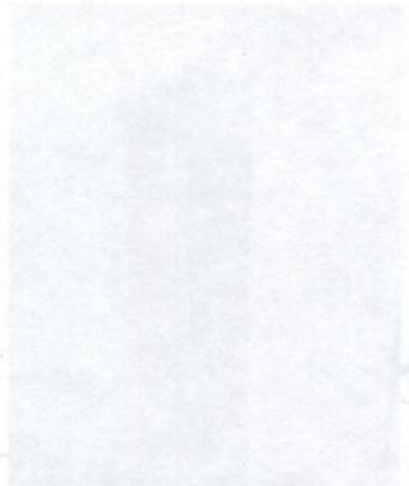
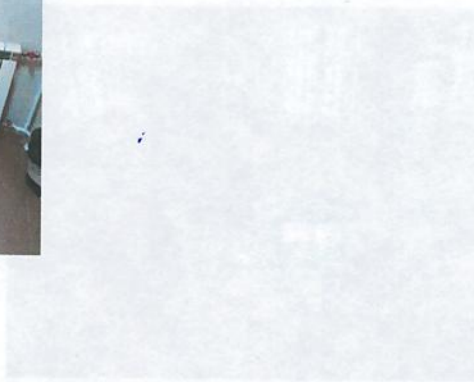
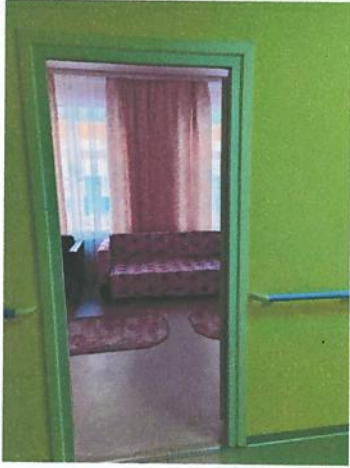
№17. Зона целевого назначения (санитарно-бытовые помещения)



№18. Зона целевого назначения (санитарно-бытовые помещения)



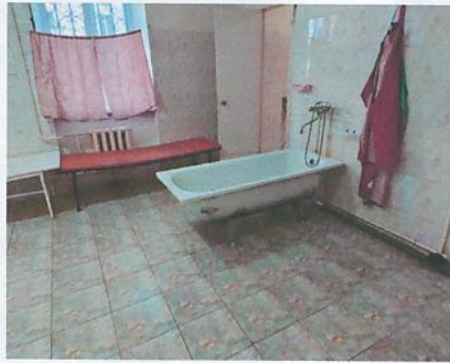
№19. Зона целевого назначения (санитарно-бытовые помещения)



№20. Санитарно-бытовые помещения (туалетная комната/душевая комната)



№21. Санитарно-бытовые помещения (туалетная комната/душевая комната)



№22. Санитарно-бытовые помещения (туалетная комната/душевая комната)

